



PRZEWODNIK  
RODZICA



# IB Middle Years Programme

SZKOŁA PODSTAWOWA NR 53  
Z ODDZIAŁAMI DWUJĘZYCZNYMI  
W BIAŁYMSTOKU

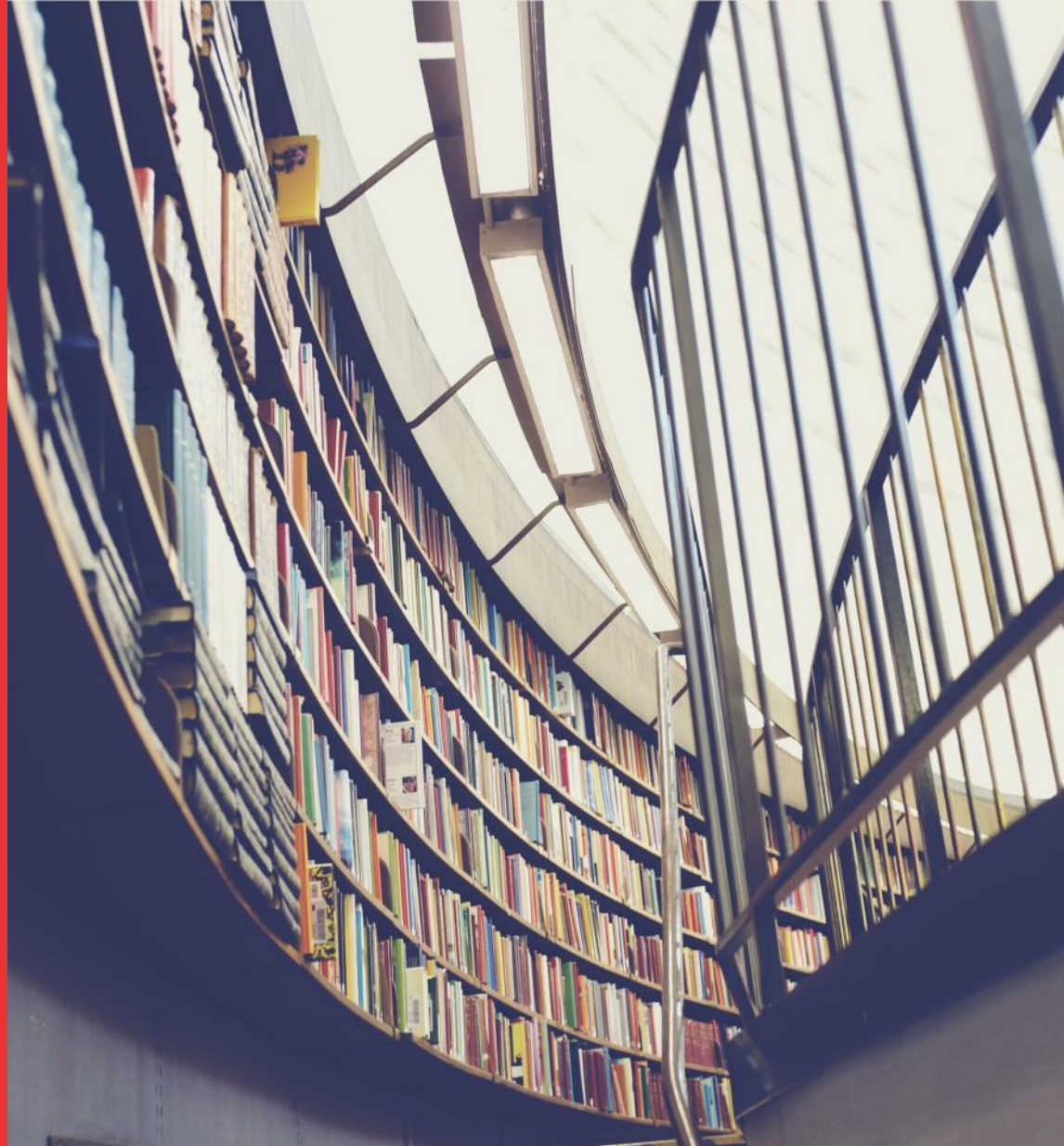
The IB Middle Years Programme (MYP) to program adresowany do uczniów w wieku 11-16 lat. Nakłada on na proces kształcenia swoistą ramę, która kładzie nacisk na rozwój kreatywności, świadomości i samodzielności.

Program międzynarodowy stawia przed uczniem różnorodne wyzwania intelektualne, zachęcając do łączenia wiedzy z poszczególnych dyscyplin oraz do szukania jej zastosowań w otaczającym go świecie.

Ważnym elementem jest także rozwój umiejętności komunikacji, krytycznego myślenia oraz zaangażowania w kwestie globalne, czyli cech niezbędnych dla młodych ludzi, którzy mają w przyszłości stać się liderami.

The logo for the International Baccalaureate (IB) organization, consisting of the letters 'I' and 'B' stacked vertically in a dark blue, serif font.The logo for the Middle Years Programme (MYP), consisting of the letters 'M', 'Y', and 'P' stacked vertically in a dark blue, serif font.

1. Filozofia programu
2. Profil ucznia IB
3. IB MYP w SP nr 53 w Białymstoku
4. Grupy przedmiotowe
5. IB a polski system edukacyjny
6. Globalne koncepty
7. ATL
8. Service & Action
9. Projekty
10. Ocenianie
11. Dlaczego warto być IB?







*Szkoła Ateńska Rafael Santi*

# FILOZOFIA PROGRAMU IB MYP

IB Middle Years Programme zakłada trójwymiarowy model kształcenia, w którym istnieje współzależność między treściami nauczania (inquiry), sposobem ich realizacji (action) oraz metodami ewaluacji(reflection). Takie podejście gwarantuje równomierny nacisk na realizowane treści, metodykę nauczania i na ocenianie.

## IB MYP OZNACZA

- wysoki poziom nauczania języka angielskiego; zajęcia są prowadzone w systemie dwujęzycznym, a język angielski staje się narzędziem pracy także na lekcjach innych przedmiotów
- nauczanie holistyczne i interdyscyplinarne prowadzone według najwyższych międzynarodowych standardów
- uczenie poprzez działanie, oparte na zadawaniu pytań i poszukiwaniu na nie odpowiedzi oraz stawianie ucznia w centrum procesu kształcenia
- rozwijanie indywidualnych zdolności każdego ucznia
- kształtowanie umiejętności komunikacji i innych kompetencji XXI wieku
- ocenianie oparte na kryteriach i standardach wspólnych dla wszystkich szkół IB
- podkreślenie wartości pracy projektowej oraz wolontariatu

# PROFIL UCZNIA IB

Profil ucznia IB rozumiany jako zbiór osiągnięć edukacyjnych XXI wieku jest ideą organizacji zajmującej się maturą międzynarodową. Cechy profilu wyrażają wartości nieodłącznie związane z filozofią programu międzynarodowej edukacji. Wartości te przenikają wszystkie typy programów, jak również kulturę i etykę wszystkich szkół zaangażowanych w programy IB na całym świecie. Profil ucznia IB to wizja edukacji przyszłości, która za główny cel stawia sobie inspirowanie, motywowanie i owocną współpracę uczniów oraz nauczycieli.

IB LEARNER PROFILE

GLOBAL ACADEMY OF WRITING

# Uczeń IB aspiruje do bycia osobą:

**dociekliwą** - potrafi rozbudzić w sobie ciekawość świata; staje się wnikliwym obserwatorem, a pasja odkrywcy towarzyszy mu przez całe życie

**wnikliwą** - zgłębia idee, koncepcje i kwestie o dużym znaczeniu lokalnym i globalnym przez co jego wiedza w wielu dziedzinach nauki staje się coraz pełniejsza i bardziej zrównoważona

**myślącą** - wykazuje inicjatywę posługiwania się technikami twórczego i krytycznego myślenia w rozwiązywaniu złożonych problemów i podejmowaniu słusznych decyzji

**komunikatywną** - dzięki znajomości języków obcych potrafi z powodzeniem i pewnością siebie wyrażać swoje poglądy; chętnie nawiązuje współpracę z innymi ludźmi, potrafi pracować w grupie

**wierną zasadom** - w życiu kieruje się szczerością i jest wierny swoim przekonaniom; cechuje go wysoka kultura osobista oraz głęboki szacunek dla godności osoby ludzkiej, a także innych społeczności

**wolną od uprzedzeń** - rozumie i docenia kulturę oraz historię swojego kraju, jednocześnie będąc otwartym na wartości i tradycje innych jednostek i społeczeństw

**troskliwą** - empatia, współczucie i głęboki szacunek to uczucia, którymi kieruje się w kontaktach z ludźmi, a niesienie pomocy drugiemu człowiekowi i troska o środowisko naturalne są bliskie jego sercu

**chętnie podejmującą wyzwania** - nowe działania podejmuje z odwagą, której towarzyszy spokój i przeczność; rozwija skrzydła swojej niezależności, chętnie stawiając czoła nowym wyzwaniom

**zrównoważoną** - rozumie ogromne znaczenie intelektualnej i emocjonalnej równowagi w dążeniu do samorealizacji

**refleksyjną i świadomą** - trzeźwo ocenia swoje uzdolnienia i ograniczenia, potrafi analizować doświadczenia, co pozwala mu wykorzystać własne możliwości, a niepowodzenia przekuć w sukces





## **IB MYP W SZKOLE PODSTAWOWEJ NR 53 Z ODDZIAŁAMI DWUJĘZYCZNYMI W BIAŁYMSTOKU**

---

## **PROGRAM MIĘDZYNARODOWY IB MYP ZAPEWNI**

### **Realizację polskiej podstawy programowej**

IB nie narzuca własnych treści programowych - program IB MYP skupia się raczej na tym jak, a nie czego uczyć. Uczniowie realizują polską podstawę programową i przygotowują się do egzaminu ósmoklasisty.

### **Zwiększoną ilość godzin języka angielskiego**

Szkoła oferuje w ramach programu międzynarodowego zwiększoną ilość godzin języka angielskiego, który jest nauczany w systemie dwujęzycznym i jego elementy pojawiają się także na innych lekcjach oferowanych uczniom w szkole jako przedmioty wykładane dwujęzycznie.

### **Naukę w małych grupach**

Klasy realizujące program międzynarodowy są dzielone na małe grupy tak, aby zapewnić możliwość proaktywnego nauczania i indywidualizację pracy z uczniem.

## GRUPY PRZEDMIOTOWE:



Grupa 1  
JĘZYK POLSKI

Grupa 2  
JEZYKI OBCE: angielski i niemiecki

Grupa 3  
PRZEDMIOTY HUMANISTYCZNE:  
historia, geografia, wiedza o  
społeczeństwie

Grupa 4  
NAUKI ŚCISŁE:  
biologia, chemia, fizyka

Grupa 5  
MATEMATYKA

Grupa 6  
PRZEDMIOTY ARTYSTYCZNE:  
muzyka, plastyka, taniec

Grupa 7  
WYCHOWANIE FIZYCZNE

Grupa 8  
PROJEKTOWANIE: informatyka





KLASA VII SP

IB MYP 2

KLASA VIII SP

IB MYP 3

KLASA I LO

IB MYP 4

KLASA II LO

IB MYP 5

KLASA III LO

IB DP 1

KLASA IV LO

IB DP 2

POLSKA MATURA

MATURA  
MIĘDZYNARODOWA

**PROGRAMY IB  
A  
POLSKI SYSTEM  
EDUKACYJNY**

# GLOBALNE KONTEKSTY

---

**tożsamość i relacje**

*(Kim jestem ? Kim jesteśmy ?)*

**orientacja w czasie i przestrzeni**

*(Jakie znaczenie mają pytania 'gdzie' i 'kiedy' ?)*

**kultura i własna ekspresja**

*(Jaka jest istota i cel kreatywnego wyrażania siebie ?)*

**rozwój naukowy i technologiczny**

*(Jak rozumiemy świat, w którym żyjemy ?)*

**globalizacja i równowaga**

*(Jakie są wzajemne powiązania w świecie globalnych przemian ?)*

**uczciwość i rozwój**

*(Do czego zobowiązuje nas człowieczeństwo?)*



---

## Konteksty?

W MYP nauczane treści osadzone są wokół 6 szeroko rozumianych pojęć zwanych globalnymi kontekstami (Global contexts), dzięki którym uczeń łatwiej dostrzega związki pomiędzy tym, co dzieje się w klasie a praktycznym zastosowaniem nabywanej wiedzy. Uczeń dokonuje refleksji nad możliwością zastosowania danej wiedzy w środowisku lokalnym, w swoim kraju, a także globalnie.

Dzięki zastosowaniu konceptów możliwe jest osiągnięcie następujących celów nauczania:

- możliwość przetwarzania wiedzy na głębszym poziomie myślenia ze względu na związek wiedzy z rzeczywistością
- budowanie związków pomiędzy wiedzą wcześniej zdobytą a właśnie zdobywaną
- większe zrozumienie relacji pomiędzy różnymi treściami nauczania z perspektywy wielokulturowej
- zdobycie umiejętności krytycznego myślenia i analizy

# APPROACHES TO TEACHING

## UMIEJĘTNOŚCI ZWIĄZANE Z NAUCZANIEM

Proces kształcenia oraz nauczania w programie międzynarodowym to nowoczesne i angażujące metody, które realizują następujące założenia:

1. opieranie się na poszukiwaniu rozwiązań
2. skupianie się na rozumieniu konceptualnym
3. odnoszenie się do lokalnych i globalnych realiów
4. angażowanie w efektywną pracę zespołową oraz pokazywanie wartości współpracy
5. indywidualizowanie pracy z uczniami
6. stosowanie oceniania zarówno sumującego, jak i kształtującego, które wspiera ucznia w jego rozwoju

## ATL APPROACHES TO TEACHING AND LEARNING

- *ATL to strategie, umiejętności i nastawienie, które spajają filozofię nauczania i uczenia się i wyznaczają kierunek codziennej klasowej rzeczywistości*
- *ATL jest wyrazem przekonania IB, że ważne jest nie tylko to czego, ale również to jak uczeń się uczy*
- *Włączenie ATL w proces nauczania zapewnia podniesienie jakości kształcenia oraz stworzenie okazji do większej aktywności oraz zaangażowania uczniów i nauczycieli*

# APPROACHES TO LEARNING

## UMIEJĘTNOŚCI ZWIĄZANE Z UCZENIEM SIĘ

We wszystkich programach IB bardzo mocno akcentuje się nabywanie przez ucznia umiejętności uczenia się i organizowania pracy własnej. Służą temu różne strategie uczenia się pogrupowane wg 5 kategorii. Nabywanie tych umiejętności odbywa się przez całe cztery lata trwania programu i daje uczniowi szansę na ich stopniowy rozwój i doskonalenie. Do kategorii tych należą:

- 1/ umiejętności komunikacyjne (Communication)
- 2/ umiejętności społeczne (Social)
- 3/ zarządzanie sobą (Self-management)
- 4/ umiejętność wyszukiwania, selekcjonowania i analizowania informacji (Research)
- 5/ umiejętność kreatywnego myślenia (Thinking)



IB MYP charakteryzuje także komponent polegający na angażowaniu uczniów w prace społeczne, wolontariat oraz wszelkie formy aktywności na rzecz społeczności klasowej, szkolnej, lokalnej. Nosi on nazwę Service as Action (S&A).



Service as Action jest integralną częścią programu, która kształtuje odpowiedzialność oraz samodzielność. Zachęca również do czynnego i świadomego obywatelstwa, dzięki lepszemu rozumieniu świata, szacunkowi do drugiego człowieka oraz refleksji nad własnymi decyzjami i ich konsekwencjami.



*Service  
as  
Action*



# PROJEKT SPOŁECZNY

W połowie nauki w programie IB MYP, czyli w klasie I LO, uczniowie podejmują realizację pierwszego projektu MYP: projektu społecznego, czyli Community Project. Jego celem jest powiązanie umiejętności pomagania z działaniem i aktywacją uczniów. Projekt ten jest procesem zarządzanym przez ucznia od początku do końca i wynikającym z dostrzeżenia potrzeb jakiejś społeczności. Aktywność ta może mieć różny charakter, ale u jej podstaw zawsze leży działanie na rzecz innych.



# PROJEKTY

W trakcie trwania programu IB MYP uczniowie biorą udział w dwóch projektach: społecznym, nakierowanym na współpracę i oddziaływanie na lokalne środowisko, oraz osobistym, który skupia się na uczniu i jego pasjach.

## Cele:

- rozwijanie umiejętności badawczych
- uczestnictwo w długotrwałym projekcie, wymagającym długofalowego planowania
- wzmacnianie umiejętności analizy i selekcji informacji
- umożliwienie rozwoju kreatywności i wdrażania innowacyjnych rozwiązań
- doskonalenie umiejętności komunikacyjnych

# PROJEKT OSOBISTY

Projekt osobisty jest zwieńczeniem pracy w programie IB MYP i przypada na klasę II liceum. Jest indywidualnym i obowiązkowym projektem, którego celem jest umożliwienie uczniom zaprezentowania ich zainteresowań i pasji. Projekt jest przygotowywany przy wsparciu nauczyciela i jest jedynym obowiązkowym elementem podlegającym ocenie zewnętrznej (jest wysyłany do IB).





# O C E N I A N I E

## KRYTERIALNE

Ocenianie IB MYP opiera się na zestawie kryteriów opracowanych dla poszczególnych grup przedmiotowych poprzez organizację IB. Każdy przedmiot ma przypisane cztery kryteria oceniania, które oceniane są w skali od 1 do 8 każde kryterium przynajmniej dwa razy w roku. Przygotowując zadanie nauczyciel uszczegóławia kryteria tak, aby po wykonaniu zadania móc określić, jaki poziom osiągnął uczeń w poszczególnym kryterium. Ocenianie kryterialne odbywa się poprzez system komputerowy ManageBac, a osiągnięcia uczniów w poszczególnych kryteriach są raz w semestrze przeliczane na polską skalę i dodawane do regularnych ocen szkolnych.

Kryteria IB MYP są uniwersalnymi kryteriami, które skupiają się na umiejętnościach ważnych dla poszczególnych przedmiotów. Nie są one w żaden sposób sprzeczne i nie kolidują z wymaganiami, które stawiają przed uczniami narodowe systemy kształcenia. Ocenianie IB MYP w żaden sposób nie zakłóca przygotowań uczniów do egzaminu ósmoklasisty, pokrywając się w dużej mierze z wymaganiami egzaminu.

## WSPIERAJĄCE UCZNIA W POSTĘPACH

Ocenianie IB MYP ma jeszcze jedną innowacyjną cechę, która wyróżnia je wśród innych systemów. Kładzie ono ogromny nacisk na informację zwrotną, która ma służyć uczniowi za podstawę do dalszego doskonalenia i rozwoju. Ocenianie o charakterze kształtującym jest integralną częścią filozofii programu i pozwala na lepszy kontakt ucznia z nauczycielem.

## CELE OCENIANIA

- wspomaganie uczniów w procesie kształcenia poprzez dostarczanie im rzetelnej informacji zwrotnej o postępach w nauce
- rzetelne informowanie, na jakim etapie nabywania wiedzy znajduje się uczeń
- propagowanie idei edukacji holistycznej ukierunkowanej na całościowy rozwój uczniów
- kształtowanie pozytywnego nastawienia do nauki
- stymulowanie rozwoju umiejętności krytycznego i twórczego myślenia



# DLACZEGO WARTO BYĆ IB?

**WYSOKI POZIOM  
NAUCZANIA JĘZYKA  
ANGIELSKIEGO**

**WYSOKIE STANDARDY  
NAUCZANIA**

**NOWOCZESNE METODY  
KSZTAŁCENIA**

**NAUKA W MAŁYCH  
GRUPACH**

**ROZWÓJ UCZNIA NA  
WIELU PŁASZCZYZNACH**

**#1**

**MIĘDZYNARODOWE  
STANDARDY W POLSKIEJ  
SZKOLE**

**JEDYNA  
TAKA  
SZKOŁA NA  
PODLASIU !**

**DOSKONAŁE WARUNKI  
ORAZ WPOSAŻONE  
KLASOPRACOWNIE**

**DOŚWIADCZONA  
I PROFESJONALNIE  
WYSZKOŁONA KADRA**

*SZKOŁA PODSTAWOWA nr 53  
Z ODDZIAŁAMI DWUJĘZYCZNYMI  
W BIAŁYMSTOKU*

[www.zso2bialystok.pl](http://www.zso2bialystok.pl)

ul. Narewska 11  
15-840 Białystok

tel. 85 651 14 16



Opracowanie:

EMILIA MAKARSKA  
KAMILA FIDLER